

# matarraña

ALBERTO RODRÍGUEZ - ANA CARRERAS -  
CLAUDIA VOGT - **CRISTINA LOMBARTE** - EMILIA  
CARBÓ - ERSI SAMARÁ - ESTHER GALDON -  
ESTHER HOFMANN - **HELENA VENDRELL** - HUGO  
ROGLÁN - **INGRID TUSELL** - INMACULADA MORA -  
JOAQUÍN GIL - JOAQUÍN LOZANO -  
JORIS VAN ROSSUM - **JOSÉ MANUEL**  
**ARAGONÉS** - LAIA VAQUER - LLUÍS  
RIBALTA COMA-CROS - MARIAN TJIM  
- MÓNICA NAUDÍN - **MONIQUE VAN**  
**ROSSUM** - RAFAEL GONZÁLEZ -  
RAFAEL TORRALBO - RODRIG VALLS -  
SILVIA SANMIQUEL - **TEMO**  
**KIKNADZE** - UNAI IRI - YASAR KIZAL

ART

COMARCA DEL  
**matarraña**

**Edita:**

Comarca del Matarraña/Matarranya  
Departamento de Cultura

**Colaboran:**

Museo Juan Cabré  
Departamento de Educación, Universidad, Cultura y Deporte del Gobierno de Aragón

Antigua Fábrica Noguera  
Ayuntamiento de Beceite

Sala de Caballerizas del Castillo de Valderrobres  
Ayuntamiento de Valderrobres  
Fundación Valderrobres Patrimonial

**Diseño y maquetación:**

[attis-multimedia.com](http://attis-multimedia.com)

**Imprime:**

Octavio y Félez, s.a.

**Depósito legal:**

TE162/2011

El Matarraña ha sido siempre fuente de inspiración para artistas. Su luz, los contrastes cromáticos de su paisaje, la piedra de sus construcciones, el sonido del agua de sus ríos, sus gentes, su cultura... transmiten toda una serie de sensaciones que el artista ha sabido plasmar en sus creaciones. En cada una de sus obras queda, por muy pequeña que sea, una reminiscencia de este territorio que ha sido y es cuna y residencia de artistas.

‘Art Matarranya’ es un proyecto impulsado por la Comarca del Matarraña/Matarranya con la finalidad de dar a conocer la creación artística de las personas que viven en ella. En esta guía-catálogo se recoge la obra de veintiocho artistas que participan en la exposición colectiva que se realiza entre noviembre de 2011 y febrero de 2012. Esta muestra de arte contemporáneo se reparte entre los tres espacios existentes en la comarca que realizan anualmente exposiciones.

De la sinergia de los participantes en la exposición, de las salas y de la propia administración se hace realidad un proyecto que se identifica con los valores culturales de este territorio. Uniendo las voluntades de los actores implicados se generan oportunidades de desarrollo para todos; ésta es la base de este trabajo.

Gracias a todos los que han hecho posible este proyecto, a los responsables y a las entidades que gestionan las salas expositivas y, cómo no, a los artistas, que son los verdaderos protagonistas de ‘Art Matarranya’.

Francisco Esteve Lombarte  
*Presidente de la Comarca del Matarraña/Matarranya*

El Matarranya ha estat sempre font d'inspiració per a artistes. La llum, els contrastes cromàtics del paisatge, la pedra de les construccions, el so de l'aigua dels rius, les gents, la cultura... transmeten tota una sèrie de sensacions que els artistes han sabut plasmar en les seves creacions. En cadascuna de les obres hi ha, per petita que sigui, una reminiscència d'aquest territori que ha estat i és bressol i residència d'artistes.

‘Art Matarranya’ és un projecte impulsat per la Comarca del Matarraña/ Matarranya amb la finalitat de donar a conèixer la creació artística de les persones que hi viuen. Aquesta guia/ catàleg recull l'obra de vint-i-vuit artistes que participen en l'exposició col·lectiva que es realitza entre novembre de 2011 i febrer de 2012. Aquesta mostra d'art contemporani es reparteix entre els tres espais existents en la comarca que fan exposicions regularment.

La sinèrgia dels participants en l'exposició, les sales i la pròpia administració fan realitat un projecte que s'identifica amb els valors culturals d'aquest territori. La unió de les voluntats dels actors implicats genera oportunitats de desenvolupament per a tots; aquesta és la base d'aquest treball.

Gràcies a tots els que han fet possible aquest projecte, als responsables i les entitats que gestionen les sales expositives i, naturalment, als artistes, que són els veritables protagonistes de ‘Art Matarranya’.

Francisco Esteve Lombarte  
*President de la Comarca del Matarraña/Matarranya*

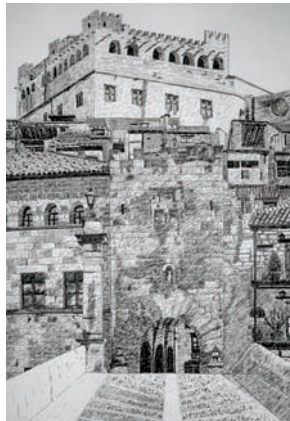
ALBERTO RODRÍGUEZ REBOLLO

[albertis13@hotmail.com](mailto:albertis13@hotmail.com)  
<http://bertis.wordpress.com>



Reside en Valderrobres, localidad donde ha desarrollado gran parte de su obra. La pasión que siente desde muy joven por el dibujo y la pintura le han llevado a experimentar diversas técnicas, siendo la de la *sanguina* y el *conté* las que centran gran parte de sus trabajos. Su última colección consiste en una serie de dibujos realistas realizados mediante plumilla. Ha participado en varias exposiciones, así como en diversos certámenes de dibujo y pintura.

Viu a Vall de Roures, població on ha desenvolupat gran part de la seva obra. La passió que sent des de molt jove pel dibuix i la pintura l'ha dut a experimentar diverses tècniques: la sanguina i el conté són les que centren gran part dels seus treballs. La seva darrera col·lecció consisteix en una sèrie de dibuixos realistes, realitzats amb plomí. Ha participat en diverses exposicions, com també en diversos certàmens de dibuix i pintura.





ANA CARRERAS BRICOLLÉ

C/San Clemente, 27. Mazaleón  
Tel.: 978 89 86 89 – 628 28 55 46

[aiwenamar@gmail.com](mailto:aiwenamar@gmail.com)

<http://arteyaccion-acbricolle.blogspot.com>

Estudia en la Escuela Municipal de Arte de Cornellá de Llobregat bajo la dirección de Raimond Llort, completando su formación en la Academia Tarrega de Barcelona. Desde hace algún tiempo reside en Mazaleón, donde ha instalado su taller. Considera el arte como algo vivo, puro cambio, una forma de sublimar la experiencia personal y social, por eso su obra está en constante evolución. Ha expuesto en Arens de Lledó, Mazaleón, Cornellá de Llobregat y Sant Joan Despí.

Estudia a l'Escola Municipal d'Art de Cornellà de Llobregat sota la direcció de Raimond Llort i completa la seva formació a l'Acadèmia Tàrrega de Barcelona. Des de fa uns anys viu a Massalió, on ha instal·lat el seu taller. Considera l'art com alguna cosa viva, pur canvi, una manera de sublimar l'experiència personal i social. Per això, la seva obra està en constant evolució. Ha exposat a Arenys de Lledó, Massalió, Cornellà de Llobregat i Sant Joan Despí.





CLAUDIA VOGT

C/Molino Nuevo, 4. Calaceite.

Tel.: 660 46 81 38

[calaceitec@yahoo.com](mailto:calaceitec@yahoo.com)

<http://www.claudiovogt.de>



Nace en Bamberg (Alemania) y desde 2009 reside en Calaceite. Tiene taller propio de pintura y arte popular. Se diploma en pintura y artes gráficas en la Academia de Bellas Artes de Enschede (Holanda). Su obra refleja los rasgos de la existencia humana reducidos, desfigurados, evolucionados en cuadrados, rectángulos y círculos. Importa lo intemporal, lo permanente, síntesis de lo fugaz, de lo transitorio. Ha expuesto en Polonia, Alemania, Holanda y España.

Neix a Bamberg (Alemanya) i des del 2009 viu a Calaceit. Té taller propi de pintura i art popular. És diplomada en pintura i arts gràfiques per l'Acadèmia de Belles Arts d'Enschede (Holanda). La seva obra reflecteix els trets de l'existència humana reduïts, desfigurats, evolucionats en quadrats, rectangles i cercles. Importa allò que és intemporal, permanent, síntesi de lo fugisser, de lo transitori. Ha exposat a Polònia, Alemanya, Holanda i Espanya.



CRISTINA LOMBARTE JARAUTE

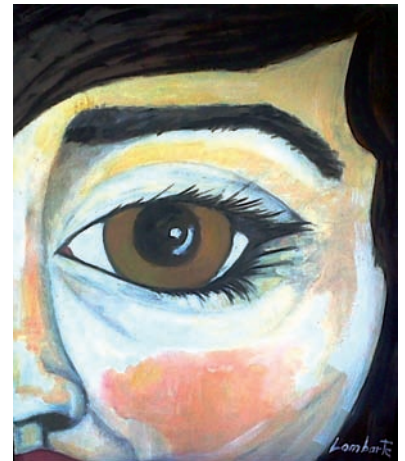
C/Cruz, 11. Cretas

Tel.: 978 85 07 98 – 620 97 22 36

[info@calaserreta.com](mailto:info@calaserreta.com)

Nace en Barcelona y vive en Cretas donde compagina su labor artística con la gestión de una vivienda de turismo rural. Cursa en la Escuela Massana de Barcelona pintura artística, diseño general y diseño de estampación textil. Su obra plasma los pequeños detalles que motivan su atracción, personas, animales, rincones u objetos. Trabaja básicamente sobre oleos de tela aunque está experimentado con nuevas bases. Ha expuesto en Maella y Cretas.

Neix a Barcelona i viu a Queretes, on compagina la tasca artística amb la gestió d'un habitatge de turisme rural. Cursa pintura artística, disseny general i disseny d'estampació tèxtil a l'Escola Massana de Barcelona. La seva obra mostra els petits detalls que atreuen la seva atenció: persones, animals, racons o objectes. Treballa bàsicament sobre olis de tela, tot i que està experimentant amb noves bases. Ha exposat a Maella i Queretes.



EMILIA CARBÓ SANZ

Hoya del Molino, 1. Torre del Compte.

Tel.: 978 85 42 73

[emycarbo@hotmail.com](mailto:emycarbo@hotmail.com)

<http://ceramicaemiliacarbo.blogspot.com>



Escultora Ceramista nacida en Escucha (Teruel). Licenciada en Cerámica y Grabado en la Guildhall University de Londres, ciudad donde trabajó como profesora. Actualmente vive en Torre del Compte. Su obra está basada e influenciada por la figura femenina y las formas del mundo animal. Ha expuesto (individuales) en Estados Unidos, Inglaterra, Escocia y España, así como Premios de Artista en Residencia en Philadelphia (USA) y en el Monasterio de La Cartuja de Cazalla de la Sierra (Sevilla).

Escultora ceramista nascuda a Escucha (Terol). Llicenciada en Ceràmica i Gravat en la Guildhall University de Londres, ciutat on va treballar com a professora. Actualment viu a Torre del Compte. La seva obra està basada i influenciada per la figura femenina i les formes del món animal. Ha exposat individualment a Estats Units, Anglaterra, Escòcia i Espanya, i ha guanyat premis com a artista resident a Filadèlfia (Estats Units) i al monestir de La Cartuja de Cazalla de la Sierra (Sevilla).







ERSI MARINA **SAMARÁ SPILIOTOPULU**

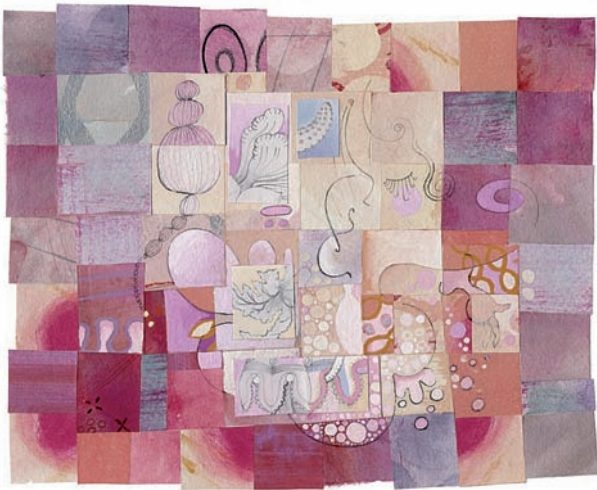
Avda. del Toscá, 7 Blq. 3-A. Beceite.

Tel.: 606 70 01 31

[ersimarina@yahoo.es](mailto:ersimarina@yahoo.es)

Nace en Atenas y desde algún tiempo vive en Beceite. Estudia diseño gráfico, decoración, dibujo y pintura; posteriormente se forma en fotografía analógica y experimenta en el campo de la fotografía digital y el arte fractal, aspectos que ha ido desarrollando en su obra. Ha evolucionado desde el dibujo y la pintura más figurativa hacia formas más abstractas, pero que siempre contienen un guiño al mundo real. Ha expuesto en Beceite, Barcelona y en el Montseny.

Neix a Atenes i fa uns anys que viu a Beceit. Estudia disseny gràfic, decoració, dibuix i pintura; posteriorment es forma en fotografia analògica i experimenta en el camp de la fotografia digital i l'art fractal, aspectes que ha anat desenvolupant en la seva obra. Ha evolucionat des del dibuix i la pintura més figurativa cap a formes més abstractes, però que sempre fan l'ullet al món real. Ha exposat a Beceit, Barcelona i al Montseny.



ESTHER GALDON NASPREDÀ

Valderrobres

Tel.: 679 27 49 73

[esthergaldon\\_@hotmail.com](mailto:esthergaldon_@hotmail.com)

<http://www.esthergaldon.com>



Licenciada en Bellas Artes. Su obra se centra en la pintura aunque está trabajando con las nuevas tecnologías, ya que le interesan todos los medios en los que poder expresarse. Su obra es abstracta pero usa referentes figurativos. La técnica que utiliza es el acrílico sobre tela y técnicas mixtas en las que experimenta con las texturas. Ha ganado varios premios y desde que se licenció no ha dejado de exponer, principalmente en Aragón y Cataluña.

Llicenciada en Belles Arts. La seva obra se centra en la pintura, tot i que està treballant amb les noves tecnologies, atès que li interessin tots els mitjans d'expressió. La seva obra és abstracta però fa servir referents figuratius. La tècnica que fa servir és l'acrílic sobre tela i tècniques mixtes en què experimenta amb textures. Ha guanyat diversos premis i no ha deixat d'exposar, principalment a l'Aragó i Catalunya, des que es llicencià.





ESTHER HOFMANN

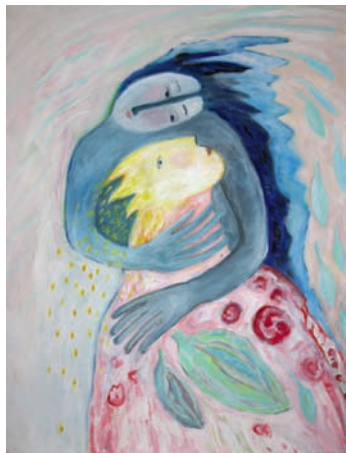
C/ Calderé, 20. La Fresneda.

Tel.: 978 85 44 19

[esther.hofmann@bluewin.ch](mailto:esther.hofmann@bluewin.ch)

Nace en Suiza y desde 2009 reside en La Fresneda, aunque está vinculada a esta población desde hace más de 30 años. Estudia fotografía, arte expresivo y arte-terapia. Esculpe y pinta basándose su obra en el secreto y la sensibilidad de las formas en el cuerpo humano y relacionándolo con las formas en la naturaleza (semillas, frutos, conchas,...). Ha expuesto principalmente en Geuensee, Sursee y Luzern (Suiza).

Neix a Suïssa i des del 2009 viu a La Freixneda, població a què està vinculada des de fa més de 30 anys. Estudia fotografia, art expressiu i art-teràpia. Esculpeix i pinta; la seva obra es basa en el secret i la sensibilitat de les formes del cos humà, que relaciona amb les formes de la natura (llavors, fruites, conques...). Ha exposat principalment a Geuensee, Sursee i Luzern (Suïssa).





HELENA VENDRELL LABORDA

Mas del Rei. Calaceite.

Tel.: 620 07 99 18

[helena.vendrell@gmail.com](mailto:helena.vendrell@gmail.com)

<http://helenavendrell.blogspot.com>



Nace en Barcelona y desde hace seis años reside en Calaceite donde regenta un negocio turístico en el que tiene expuesta de manera permanente su obra. Autodidacta, se forma con diferentes pintores de El Masnou. En su obra utiliza el entorno natural para expresar emociones del ser humano a través de un expresionismo casi abstracto. Ha expuesto principalmente en Cataluña y Aragón, tiene varios premios y ha participado en diferentes ferias de arte.

Neix a Barcelona i fa sis anys que viu a Calaceit, on regenta un negoci turístic on exposa de manera permanent la seva obra. Autodidacta, es forma amb diferents pintors del Masnou. En la seva obra utilitza l'entorn natural per a expressar emocions de l'ésser humà per mitjà d'un expressionisme gairebé abstracte. Ha exposat principalment a Catalunya i l'Aragó, ha rebut diversos premis i ha participat en diferents fires d'art.







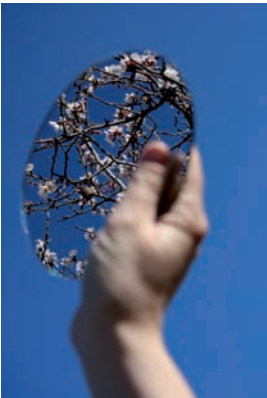
HUGO ROGLÁN PAÑELLAS

Tel.: 636 20 37 60

[hugo@fotemlifoc.com](mailto:hugo@fotemlifoc.com)

Reside en Valderrobres, donde se dedica profesionalmente a proyectos audiovisuales que aplica a la creación artística. Delineante industrial, amplía sus conocimientos en fotografía, iluminación y sonido a través de diversos cursos en la Facultad de Bellas Artes de Barcelona. Forma tándem artístico con Laia Vaquer, con quien participa conjuntamente en los procesos creativos captando sus acciones. Tiene varios premios y ha expuesto en Cataluña y Aragón.

Viu a Vall de Roures, on es dedica professionalment a projectes audiovisuals que aplica a la creació artística. Delineant industrial, amplia els seus coneixements en fotografia, il·luminació i so amb diversos cursos a la Facultat de Belles Arts de Barcelona. Forma tàndem artístic amb Laia Vaquer, amb qui participa conjuntament en els processos creatius captant les seves accions. Ha rebut diversos premis i ha exposat a Catalunya i l'Aragó.



INGRID TUSELL

C/San Francisco, 22. Fuentespalda.

Tel.: 636 33 43 53

[relampack@yahoo.es](mailto:relampack@yahoo.es)

<http://ingridtusell.artelista.com>

Nacida en Barcelona, de formación autodidacta reside desde hace unos años en Fuentespalda. Su obra es figurativa dentro de la línea del expresionismo mágico. Su pintura se centra en las figuras y los rostros, en este último caso como medio catalizador de un arte emocional y libre. Utiliza como técnica el óleo sobre tela añadiendo texturas diversas. Ha expuesto en lugares como Barcelona, Alicante, Valencia, Jaca, Granollers, Fuentespalda o Valderrobres.

Nascuda a Barcelona, de formació autodidacta, viu des de fa uns anys a Fontdespatla. La seva obra és figurativa dins la línia de l'expressionisme màgic. La seva pintura se centra en les figures i els rostres, en aquest darrer cas com a mitjà catalitzador d'un art emocional i lliure. Utilitza la tècnica de l'oli sobre tela afegint textures diverses. Ha exposat a Barcelona, Alacant, Valencia, Jaca, Granollers, Fontdespatla o Vall de Roures.





INMACULADA MORA MIGUEL

C/Maestrazgo, 16. Valderrobres

Telf. 978 85 07 78

[cermicainmamora@hotmail.com](mailto:cermicainmamora@hotmail.com)

Desde el año 2000 se dedica profesionalmente a la alfarería ubicando su taller en Valderrobres, localidad donde reside. Aprende a realizar cerámica tradicional de Calanda, de donde es natural. Completa su formación perfeccionando y experimentando nuevas técnicas. En su obra se pueden diferenciar dos estilos, el tradicional y el creativo donde se utilizan varios tipos de barros y esmaltes. Ha expuesto en Calanda, Beceite y Valderrobres.

Des de l'any 2000 es dedica professionalment a la terrisseria. Té el seu taller a Vall de Roures, població on resideix. Aprèn a realitzar ceràmica tradicional de Calanda, d'on és natural. Completa la seva formació perfeccionant i experimentant noves tècniques. En la seva obra es poden diferenciar dos estils, el tradicional i el creatiu, en què fa servir diversos tipus d'argiles i esmalts. Ha exposat a Calanda, Beceit i Vall de Roures.



JOAQUÍN GIL FERRÁS

Avda. Hispanidad, 93. Valderrobres.

Tel.: 690 60 37 43

[gilferras@yahoo.es](mailto:gilferras@yahoo.es)



Nace en Valderrobres, localidad en la que reside. Autodidacta, desde siempre manifiesta una afición por la pintura que le impulsa en un momento dado a probar con los pinceles. Pinta al óleo, mayoritariamente paisajes. Su técnica ha ido evolucionando conforme experimentaba y perfeccionaba su arte, llegando a conseguir que sus cuadros tengan un marcado carácter. Ganador del tercer premio de pintura de Valdealgofa, ha expuesto en Alcorisa, Valderrobres y Ráfales.

Neix a Vall de Roures, població on resideix. Autodidacta, des de sempre manifesta una afició per la pintura i, en un moment donat, es decideix a provar amb els pinzells. Pinta a l'oli, sobretot paisatges. La seva tècnica ha anat evolucionant amb l'experimentació i el perfeccionament, arribant a aconseguir que els seus quadres tinguin un marcat caràcter. Guanyador del tercer premi de pintura de Vall d'Esgorfa, ha exposat a Alcorisa, Vall de Roures i Ràfels.



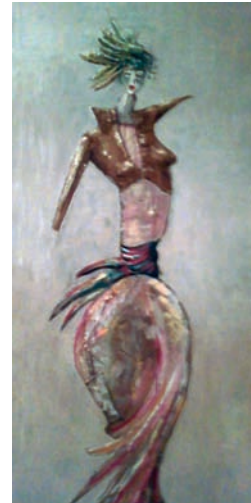


## JOAQUÍN LOZANO MULET

Partida Val de Maella. Cretas  
Tel.: 682 35 15 00

Nace en Valderrobres, donde actualmente reside y trabaja. De manera autodidacta empieza a pintar desarrollando progresivamente la técnica del collage. A partir de materiales reciclados empieza a crear sus obras que experimentan una evolución desde la pintura a la escultura, modalidad con la que viene trabajando últimamente. Ha participado en varias exposiciones tanto de manera individual como colectiva dentro y fuera de su localidad natal.

Neix a Vall de Roures, on actualment viu i treballa. De manera autodidacta comença a pintar i desenvolupa progressivament la tècnica del collage. A partir de materials reciclats comença a crear les seves obres, que experimenten una evolució des de la pintura a l'escultura, modalitat amb què treballa últimament. Ha participat en diverses exposicions individuals i col·lectives, dins i fora de la seva localitat natal.



JORIS VAN ROSSUM

Mas de las Tapias. Valderrobres.  
Tel.: 978 76 92 22 – 647 20 03 62  
[mail@joor.es](mailto:mail@joor.es)  
<http://www.joor.es>



Nace en Holanda y se dedica como aficionado y de manera profesional a dibujar viñetas y dibujos cómicos, retratos y paisajes. Desde el año 2001 reside y trabaja en la Comarca del Matarraña/Matarranya. Autodidacta, su hobby se convierte en profesión. Trabaja con lápiz negro o de color sobre papel aunque ha experimentado con acuarela. Utiliza las nuevas tecnologías para manipular y colorear digitalmente. Ha expuesto principalmente en Valderrobres.

Neix a Holanda i es dedica, com a aficionat i professionalment, a dibuixar vinyetes i còmics, retrats i paisatges. Des del 2001 viu i treballa a la Comarca del Matarraña/Matarranya. Autodidacta, el seu hobby esdevé una professió. Treballa amb llapis negre o de color sobre paper, tot i que ha experimentat amb aquarel·la. Fa servir les noves tecnologies per manipular i colorir digitalment. Ha exposat principalment a Vall de Roures.





JOSÉ MANUEL **ARAGONÉS ERRUZ**

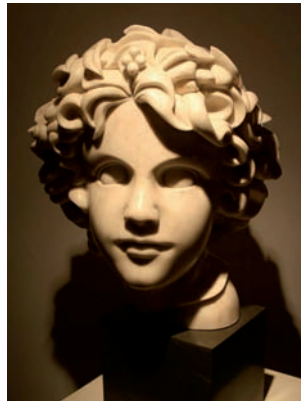
Polígono 'Los Clots'. La Fresneda.

Tel.: 649 85 05 16

[roser\\_aragones@hotmail.com](mailto:roser_aragones@hotmail.com)

Nace y vive en La Fresneda, donde tiene su taller. Aficionado desde muy joven al dibujo y al arte en general inicia su formación en la Escuela Taller de Alcañiz aprendiendo el oficio de cantero-ornamentista, es aquí donde descubre su pasión por la escultura, completando su formación en la Escola Massana. Su obra es figurativa y busca resaltar el áurea poética del objeto, traspasar la frontera de la realidad para introducirse en un realismo poético. Ha expuesto principalmente en Aragón.

Neix i viu a La Freixneda, on té el seu taller. Aficionat des de molt jove al dibuix i l'art en general, inicia la seva formació a l'Escola Taller d'Alcanyís aprenent l'ofici de picapedrer ornamentista i descobrint la seva passió per l'escultura. Completa la seva formació a l'Escola Massana. La seva obra és figurativa i busca ressaltar l'aura poètica de l'objecte, traspasant la frontera de la realitat per introduir-se en un realisme poètic. Ha exposat principalment a l'Aragó.



LAIA VAQUER SÁNCHEZ

Tel.: 646 35 55 12

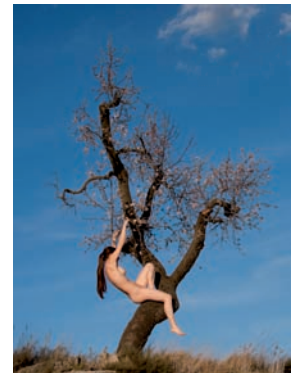
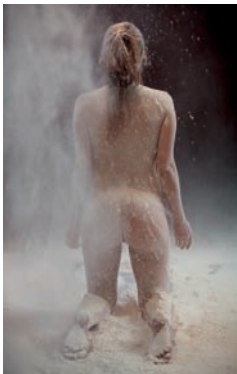
[laiavaquer@yahoo.com](mailto:laiavaquer@yahoo.com)

<http://www.laiava.blogspot.com>



Licenciada en Bellas Artes, Máster en Creación Artística y actualmente doctorando *La Realidad Asediada*. En Valderrobres desarrolla una serie de creaciones con la naturaleza y el paisaje que le rodea, abriendo e introduciendo su cuerpo en ellos como expresión plástica. Multidisciplinar, mezcla imagen y escultura, fotografía y volumen, luz y materia. Forma tándem artístico con Hugo Roglán. Tiene varios premios y ha expuesto en Cataluña y Aragón.

Llicenciada en Belles Arts, Màster en Creació Artística i actualment fent el doctorat *La Realitat Assetjada*. A Vall de Roures desenvolupa una sèrie de creacions amb la natura i el paisatge que la rodegen, obrint i introduint-hi el cos com a expressió plàstica. Multidisciplinària, barreja imatge i escultura, fotografia i volum, llum i matèria. Forma tàndem artístic amb Hugo Roglán. Ha guanyat diversos premis i ha exposat a Catalunya i l'Aragó.







LLUÍS RIBALTA COMA-CROS

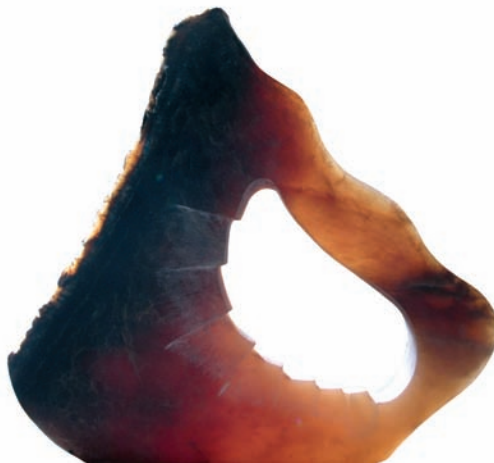
Avda. Aragón, 39. Calaceite.  
Tel.: 677 88 76 50 - 978 85 13 42  
[lluis@lluisribalta.com](mailto:lluis@lluisribalta.com)  
<http://www.lluisribalta.com>

"...hoy se encuentra afincado en Calaceite (...) Allí vive y allí esculpe (...) Las piedras en bloque, las maderas en tronco o ya cortadas, múltiples herramientas (...) Porque todo ese mundo aparentemente inerte, sólido, se encuentra allí para recibir el soplo de la creación artística. (...) Todo para ver, sentir y palpar en un acto de sensibilidad física e interpretación intelectual..."

*Elsa Arana Freire  
(La Comarca-10 de junio de 2008)*

"...avui es troba establert a Calaceit (...) Allí viu i allí esculpeix (...) Les pedres en bloc, les fustes en tronc o ja tallades, múltiples eines (...) Perquè tot aquest món aparentment inert, sòlid, es troba allí per rebre el bufo de la creació artística (...) Tot per veure, sentir i palpar en un acte de sensibilitat física i interpretació intel·lectual..."

*Elsa Arana Freire  
(La Comarca-10 de juny de 2008)*



MARIAN TJIM

Plaza de la Iglesia. Valderrobres.  
Tel.: 619 14 30 10  
[mariantijm@terra.es](mailto:mariantijm@terra.es)



Nace en Alkmaar (Holanda) y desde 1991 reside en Valderrobres. Se forma en Ámsterdam licenciándose en Lengua Holandesa y Dibujo, completando sus estudios en la Academia de Bellas Artes Rietveld. Dibuja y pinta siguiendo una línea temática definida, pudiendo ser cualquier objeto o tema en función del momento. Ha expuesto de manera individual y colectiva en Ámsterdam, Zaragoza, Valderrobres, Calaceite, Beceite, Horta de Sant Joan y Bergen.

Neix a Alkmaar (Holanda) i des del 1991 resideix a Vall de Roures. Es forma a Amsterdam, on es llicencia en Llengua Holandesa i Dibuix. Completa els seus estudis a l'Acadèmia de Belles Arts Rietveld. Dibuixa i pinta seguint una línia temàtica definida, triant qualsevol objecte o tema en funció del moment. Ha exposat de manera individual i col·lectiva a Amsterdam, Saragossa, Vall de Roures, Calaceit, Beseit, Horta de Sant Joan i Bergen.





MÓNICA NAUDÍN BURGUETE

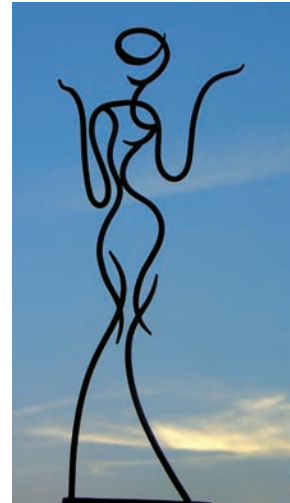
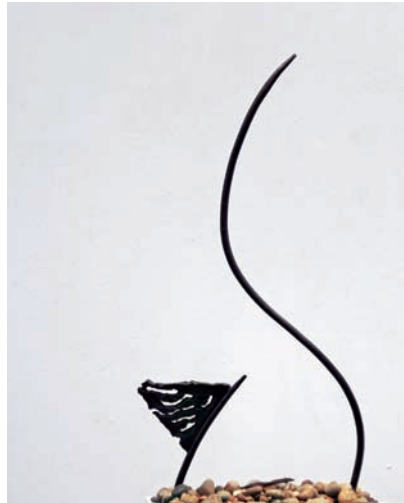
C/Roques del Collado, 4. Fórnoles.

Tel.: 625 33 77 58

[nykaexpres@hotmail.com](mailto:nykaexpres@hotmail.com)

Ejea de los Caballeros ve nacer su interés por las artes. Se forma en Zaragoza, donde desarrolla el campo de la escultura. En Fórnoles descubre una antigua herrería que le permite explorar e indagar el mundo de los metales. Usa métodos tradicionales para realizar esculturas de hierro forjado. El fondo y la forma plasman y dibujan a la mujer o parte de ella. Su obra se basa más en el desarrollo del material que en la forma. Ha expuesto en Zaragoza.

Ejea de los Caballeros va veure néixer el seu interès per les arts. Es forma a Saragossa, on desenvolupa el camp de l'escultura. A Fórnoles descobreix una antiga ferreria que li permet esplaiar i indagar en el món dels metalls. Fa servir mètodes tradicionals per a realitzar escultures de ferro forjat. El fons i la forma plasmen i dibuixen la dona o part de la dona. La seva obra es basa més en el desenvolupament del material que en la forma. Ha exposat a Saragossa.



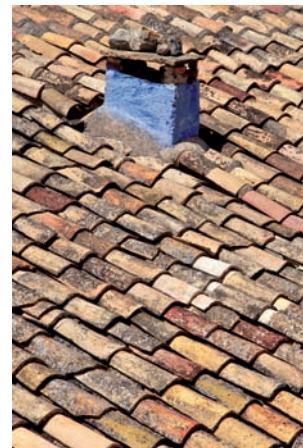
MONIQUE VAN ROSSUM-STEENBEEK

Mas de las Tapias. Valderrobres.  
Tel.: 978 76 92 22 – 647 20 03 62  
[mail@joor.es](mailto:mail@joor.es)  
<http://www.joor.es/monique>



Nace en Los Ángeles, cursa estudios en Holanda. Es Doctorada en Filología Griega y Latina. En el 2001 se traslada a la Comarca del Matarraña/Matarranya donde reside y trabaja. Su afición a la fotografía nace de los innumerables viajes que realiza por el mundo donde capta con su cámara las diferentes formas de vida que descubre. Sus fotografías son en color o en blanco y negro, normalmente impresas sobre lienzo. Ha expuesto dentro y fuera de la comarca.

Neix a Los Angeles i estudia a Holanda. És doctorada en Filologia Grega i Llatina. En el 2001 es trasllada a la Comarca del Matarraña/Matarranya, on viu i treballa. La seva afició a la fotografia neix dels innombrables viatges que fa per tot el món, captant amb la càmera les diferents formes de vida que descobreix. Les seves fotografies són en color o blanc i negre, normalment impreses sobre tela. Ha exposat dins i fora de la comarca







## RAFAEL GONZÁLEZ GONZÁLEZ

C/Arrabal de San Antonio, 8. Cretas.

Tel.: 666 96 08 53

[leojover@hotmail.com](mailto:leojover@hotmail.com)

<http://www.rafaelgonzalezgonzalez.com>

Nace en Barcelona, aunque hace más de una década que reside en Cretas. Empieza su formación a edad muy temprana estudiando en la Llotja y en la Escuela Massana, y completándola con una serie de viajes de estudio. En su obra se diferencian varias etapas que pasan del expresionismo al surrealismo para acabar en el arte figurativo. Ha expuesto en Sant Felíu de Llobregat, Zaragoza, Barcelona, Sevilla, Beceite, Valdeatorra, Valderrobres y Dinamarca.

Neix a Barcelona, però fa més de deu anys que viu a Queretes. Comença la seva formació molt jove, estudiant a la Llotja i l'Escola Massana, i la completa amb una sèrie de viatges d'estudi. En la seva obra es diferencien diverses etapes, de l'expressionisme al surrealisme per acabar en l'art figuratiu. Ha exposat a Sant Felíu de Llobregat, Saragossa, Barcelona, Sevilla, Beseit, Vall d'Esgorfa, Vall de Roures i Dinamarca.

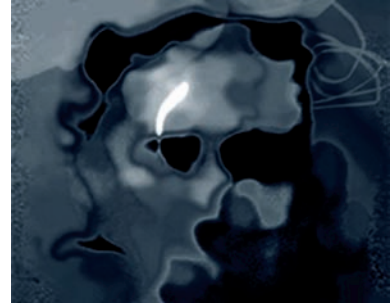


RODRIC VALLS GIL

Ctra. de Valderrobres. Pont Nou. Beceite.

Tel.: 615 30 84 56

[rodrigovalls@hotmail.com](mailto:rodrigovalls@hotmail.com)



Nace en Barcelona, vive y trabaja en Beceite. Crece en un entorno de maestros papeleros. Estudia artes aplicadas al muro en la Escuela de Arte y Diseño Llotja de Barcelona y en la Escuela E.S.A.R.D.I. de Amposta. Se considera un artista pictórico del siglo XXI. Su obra se inspira en Beceite y su entorno, en el arte rupestre y en el río. Ha participado en varias exposiciones, de manera individual en Valderrobres y colectiva en Orense y Amposta.

Neix a Barcelona, viu i treballa a Beseit. Creix en un entorn de mestres paperers. Estudia arts aplicades al mur a l'Escola d'Art i Disseny Llotja de Barcelona i a l'escola E.S.A.R.D.I. d'Amposta. Es considera un artista pictòric del segle XXI. La seva obra s'inspira en Beseit i el seu entorn, en l'art rupestre i en el riu. Ha participat en diverses exposicions, de manera individual a Vall de Roures i col·lectiva a Orense i Amposta.



SILVIA SANMIQUEL SALES

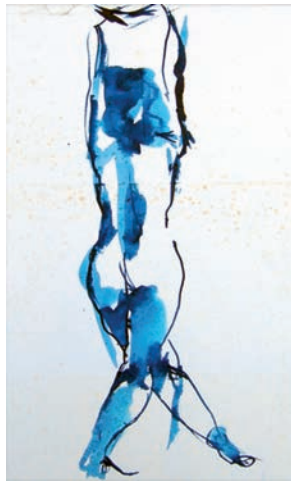
Valderrobres

[silvia@sdeselva.com](mailto:silvia@sdeselva.com)

<http://www.sdeselva.com/silviart>

Su pasión por el dibujo le lleva a estudiar Bellas Artes, donde descubre nuevas disciplinas como la escultura, siendo la de la ilustración la que le lleva a dedicarse profesionalmente al diseño gráfico. Su obra evoluciona de lo figurativo en dibujo e ilustración a trabajos donde aparecen componentes más matéricos y orgánicos, sin abandonar la figuración. Actualmente está explorando un lenguaje más geométrico y conceptual. Ha expuesto en Barcelona.

La seva passió pel dibuix li du a estudiar Belles Arts, on descobreix noves disciplines com ara l'escultura o la il·lustració, que fa que es dediqui professionalment al disseny gràfic. La seva obra evoluciona de lo figuratiu en dibuix i il·lustració a treballs amb components més matèrics i orgànics, sense abandonar la figuració. Actualment està explorant un llenguatge més geomètric i conceptual. Ha exposat a Barcelona.





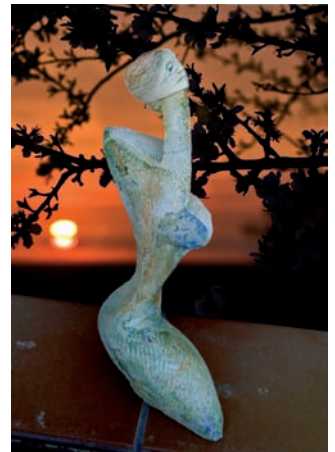
TEMO KIKNADZE

C/Elvira Hidalgo, 20, ático. Valderrobres.  
Tel.: 698 86 43 99



Nace en Tbilisa (Georgia) y desde hace un tiempo reside en Valderrobres. Es graduado en Artes Decorativas por la Academia de Arte Kutadzelidzis de Tbilisa. Trabaja principalmente en el campo de la escultura utilizando gran diversidad de materiales, como el hierro forjado o el yeso plástico. Su obra se inspira en el entorno de Valderrobres. Ha participado en una exposición colectiva en su ciudad natal y esta va a ser la primera vez que lo hace en España.

Neix a Tbilisi (Geòrgia) i des de fa uns anys viu a Vall de Roures. Graduat en Arts Decoratives per l'Acadèmia d'Art Kutadzelidzis de Tbilisi. Treballa principalment en el camp de l'escultura fent servir una gran diversitat de materials, com ara el ferro forjat o el guix plàstic. La seva obra s'inspira en l'entorn de Vall de Roures. Ha participat en una exposició col·lectiva a la seva ciutat natal, i aquesta és la primera vegada que exposa a Espanya.







UNAI IRI

Mas de Gaia. Arens de Lledó.

Tel.: 617 84 28 58

[provisualfotografia@gmail.com](mailto:provisualfotografia@gmail.com)

<http://provisual.weebly.com>

Reside en Arens de Lledó. Le gusta experimentar retratando gentes y paisajes haciendo uso de sus dotes técnicas y visuales, las cuales ha adquirido trabajando en publicidad y explorando el campo del arte. Sus fotos artísticas reflejan mayormente paisajes urbanos, los cuales formaron parte de su entorno durante los años que residió en Asia. Actualmente sigue trabajando y ampliando su obra enfocada al retrato. Ha expuesto en Shanghai.

Viu a Arenys de Lledó. Li agrada experimentar retratant persones i paisatges fent ús de les seves dotes tècniques i visuals, adquirides treballant en publicitat i explorant el camp de l'art. Les seves fotografies artístiques reflecteixen sobretot paisatges urbans, els quals van formar part del seu entorn durant els anys que visqué a Àsia. Actualment segueix treballant i ampliant la seva obra enfocada al retrat. Ha exposat a Xangai.



YASAR KIZAL

Pasaje Elvira Hidalgo, 5, Blq. 3, 1º C  
Valderrobres.

Tel.: 656 45 35 89

[yasarkizal@hotmail.com](mailto:yasarkizal@hotmail.com)

<http://www.wix.com/yasarkizal/byottoman>



Nace en Turquía y desde algún tiempo reside en Valderrobres. Inicia sus estudios en el mundo del diseño y la decoración aunque acaba su formación en el ámbito educativo. Su pasión por la fotografía le lleva a dedicarse profesionalmente en alguna etapa de su vida y a perfeccionar su estilo familiarizándose con las nuevas técnicas. Su ojo capta los detalles, plasma la naturaleza, el ser humano o el paisaje. Esta es su primera exposición.

Neix a Turquia i des de fa un temps viu a Vall de Roures. Inicia els seus estudis en el món del disseny i la decoració, tot i acabar la seva formació en l'àmbit educatiu. La seva passió per la fotografia fa que s'hi dediqui professionalment en alguna etapa de la seva vida. Perfecciona el seu estil familiaritzant-se amb les noves tècniques. El seu ull capta els detalls i plasma la natura, l'ésser humà o el paisatge. Aquesta és la seva primera exposició.



## SALAS DE EXPOSICIONES

### Museo Juan Cabré

C/Juan Cabré, 7.  
44610-Calaceite (Teruel)  
Telf. 978 85 14 79.  
[mjuancabre@aragon.es](mailto:mjuancabre@aragon.es)

*Horario:*

**Invierno** (del 16 de septiembre al 14 de junio)  
De miércoles a sábado de 11:00 a 14:00 h. y de 16:30 a 18:30 h.  
Domingos y festivos de 11:00 a 14:00 h.  
**Verano** (del 15 de junio al 15 de septiembre)  
De miércoles a sábado de 11:00 a 14:00 h. y de 17:30 a 21:00 h.  
Domingos y festivos de 11:00 a 14:00 h.

### Antigua Fábrica Noguera

C/Arrabal del Puente, s/n.  
44588-Beceite (Teruel)  
Telf. 978 85 02 95  
[info@antiguafabricanoguera.com](mailto:info@antiguafabricanoguera.com)  
<http://www.antiguafabricanoguera.com>

*Horario:*

**Invierno** (de noviembre a marzo)  
De jueves a sábado de 11 a 14 h y de 16 a 19 h.  
Domingos y festivos de 11 a 14 h.  
Mes de enero cerrado.  
**Verano** (de abril a octubre)  
De miércoles a sábado de 11 a 14 h y de 17 a 20 h.  
Domingos y festivos de 11 a 14 h.

### Sala de Caballerizas del Castillo

Castillo de Valderrobres.  
44580-Valderrobres (Teruel)  
Telf. 679 63 44 38  
[castillodevalderrobres@yahoo.es](mailto:castillodevalderrobres@yahoo.es)  
<http://www.castillodevalderrobres.com>

*Horario:*

**Invierno** (de octubre a abril)  
Viernes y sábados de 11:00 a 14:30 h. y de 16:00 a 18:30 h.  
Domingos de 11:00 a 14:30 h.  
**Verano** (de mayo a septiembre)  
De miércoles a sábado (mayo) / De martes a sábado (junio-septiembre)  
de 10:30 a 14:00 h. y de 17:00 a 20:30 h.  
Domingos de 10:30 a 14:00 h.

C O M A R C A D E L

**matarra****na**